

## Инструменты, которые могут понадобиться при сборке



### Примечания:

1. Мебель изготавливается из ДСП I и III сортов, в связи с этим возможны незначительные дефекты на невидимых поверхностях деталей.
2. Изготовитель оставляет за собой право вносить изменения в конструкцию изделия, не ухудшающие их потребительские свойства, без отображения в паспорте на изделие.
3. Обращаем Ваше внимание! Оттенки цветов рисунков и материалов (ЛДСП, Плёнка ПВХ, отделка и др.), могут незначительно отличаться от рисунков каталога, изображений на сайте, а также при комплектации изделий из разных партий.

### ГАРАНТИИ ИЗГОТОВИТЕЛЯ

#### Гарантия на мебель составляет 24 месяца.

Претензии по качеству и комплектности мебели принимаются в пределах гарантийного срока по месту покупки. Для выполнения предприятием - изготовителем гарантийных обязательств, выявления несоответствий и установления причин их возникновения необходимо сохранить и предоставить:

- 1) части упаковки с наклеенными этикетками, номером партии или ростером (или их фотографии);
- 2) фотографии распечатанных упаковок, где обнаружен заводской брак деталей;
- 3) фотографии узлов, деталей собираемого изделия, если заводской брак обнаружен до сборки и в процессе сборки.

#### Не являются гарантийным случаем:

Различные повреждения деталей и узлов изделий (бой, сколы, царапины, расслоения, оплавление, набухание ЛДСП и др.), возникшие в результате перевозки самовывозом, самостоятельной сборки, нарушений правил эксплуатации. Замена деталей и узлов изделий, не попадающих под гарантийный случай, производится за дополнительную оплату.

Наша мебель прослужит Вам годы, если Вы будете соблюдать несколько простых правил:

### ПРАВИЛА ЭКСПЛУАТАЦИИ

**ВНИМАНИЕ!** Во избежание несчастных случаев во время эксплуатации рекомендуем закрепить изделие к стене. Для разных материалов стен требуются различные крепления, используйте крепёжные средства, подходящие для материала стен в вашем доме.

1. Использовать изделие только по своему функциональному назначению.
2. Располагать изделия на расстоянии не менее 50 см от отопительных приборов.
3. Содержать изделия в сухих проветриваемых помещениях при температуре от +8° С до +50° С и относительной влажности воздуха от 45 % до 70%.
4. Избегать попадания на изделие прямых солнечных лучей и атмосферных осадков.
5. Удалять пыль с поверхности мягкой сухой тканью.
6. Для чистки мебели от загрязнений использовать специальные средства по уходу за мебелью или слабый мыльный (спиртовой) раствор с последующей протиркой сухой тканью.
7. При попадании влаги на изделие незамедлительно протереть поверхность сухой мягкой тканью.
8. При ослаблении крепежной фурнитуры во время эксплуатации мебели, необходимо подтянуть винты, шурупы, болты.

#### Категорически запрещается:

1. Передвигать, ударять, ронять на поверхности тяжелые, твердые предметы, чтобы не вызвать механические повреждения.
2. Допускать контакт изделия с горячими предметами.
3. Длительный контакт поверхности изделия с влагой.
4. Контакт изделия с кислотами, щелочами, растворителями и прочими химическими веществами, способными нанести вред изделию.
5. Применять при протирке изделия бытовые чистящие средства, не предусмотренные для ухода за мебелью.

Поделитесь своим мнением об этой мебели. Напишите на [zabota@mebelson.ru](mailto:zabota@mebelson.ru)

 **MEBELSON®**

427022, УР, г. Ижевск, район Пирогово,  
ул. Торговая, 15  
e-mail: [mebelson@udm.net](mailto:mebelson@udm.net), [www.mebelson.ru](http://www.mebelson.ru)  
тел.: (3412) 623-888, 623-633, 623-632

## Шкаф 3-створчатый "Гламур"

Габаритные размеры: 1200(ш) x 559(г) x 2100(в) мм



### Уважаемые покупатели!

Вся выпускаемая мебель для удобства транспортировки и сохранности внешнего вида поставляется в разобранном виде. При этом упаковки с мебелью должны быть надежно защищены от сильных толчков, ударов, повреждения, воздействия влаги и грязи.

Перед сборкой изделия ознакомьтесь с инструкцией по сборке и правилами по эксплуатации (их несоблюдение снимает с предприятия изготовителя гарантийные обязательства), подготовьте необходимые инструменты.

Мебель имеет Гигиенический сертификат

ЕАС

# Шкаф 3-створчатый «Гламур»

## ПОСЛЕДОВАТЕЛЬНОСТЬ СБОРКИ

**ВНИМАНИЕ!** Сборку необходимо производить на ровной поверхности.

### 1. Подготовка к сборке

Перед непосредственной сборкой необходимо:

- Внимательно ознакомиться с данной инструкцией.
- Распаковать упаковки, скомплектовать детали согласно схемам, определить наличие необходимой фурнитуры.
- Во избежание повреждения деталей предварительно разложить мягкую толстую ткань или гофрокартон от упаковки. Обратите внимание на подбор соответствующих саморезов. Номера деталей соответствуют номерам, поставленным на нелицевых кромках деталей.

### 2. Установка фурнитуры (см. схему 1)

- На дет. №3, 5, 16, 18 установить соответствующие части петель накладных (K3) при помощи саморезов 4x16 (см. схему 3).
- На дет. №4, 17 установить соответствующие части петель смежных (K4) при помощи саморезов 4x16 (см. схему 3).
- На дет. №3, 5, 19 (2 шт.) установить штоки стяжек эксцентриковых (K2, см. схему 2).
- На дет. №4, 5 установить штангодержатели (K6) при помощи саморезов 4x16.
- На дет. №4, 6, 12 (4 шт.) установить соответствующие части направляющих (K11) при помощи саморезов 4x16 (см. схему 5).

### 3. Сборка корпуса (см. схему 1).

- Дет. №4, 6 крепить к дет. №1 при помощи конфирматов 7x50 (K1).
- Дет. №10 крепить к дет. №4, 6 при помощи конфирматов 7x50 (K1).
- Дет. №7 крепить к дет. №3 при помощи гаек эксцентриковых (K2, см. схему 2).
- Дет. №3 крепить к дет. №1 при помощи конфирматов 7x50 (K1).
- Дет. №9 крепить к дет. №5 при помощи гаек эксцентриковых (K2, см. схему 2).
- Дет. №5 крепить к дет. №1 при помощи конфирматов 7x50 (K1).
- Дет. №7, 9 крепить к дет. №4 при помощи конфирматов 7x50 (K1).
- На дет. №1 установить опоры (K8) при помощи саморезов 4x16.
- Дет. №2 крепить к дет. №3, 4, 5 при помощи конфирматов 7x50 (K1).
- Дет. №13 (3шт.) крепить к дет. №1, 2, 3, 4, 5, 7, 9 при помощи саморезов 3x20 (K10, см. примечания). На стыках ДВП использовать шайбы (K10) и планку (K10).
- Дет. №15, крепить к дет. №18 при помощи держателей для зеркал (K9) и саморезов 3,5x12.

### 4. Сборка ящиков (2 шт., см. схему 1).

- Дет. №12 (2 шт.) крепить к дет. №11 при помощи конфирматов 7x50 (K1).
- Дет. №19 крепить к дет. №12 (2 шт.) при помощи гаек эксцентриковых (K2).
- Дет. №14 установить в паз дет. №19, крепить к дет. №11, 12 (2 шт.) при помощи саморезов 3x20 (K10, см. примечания).

### 5. Завершение сборки (см. схему 1)

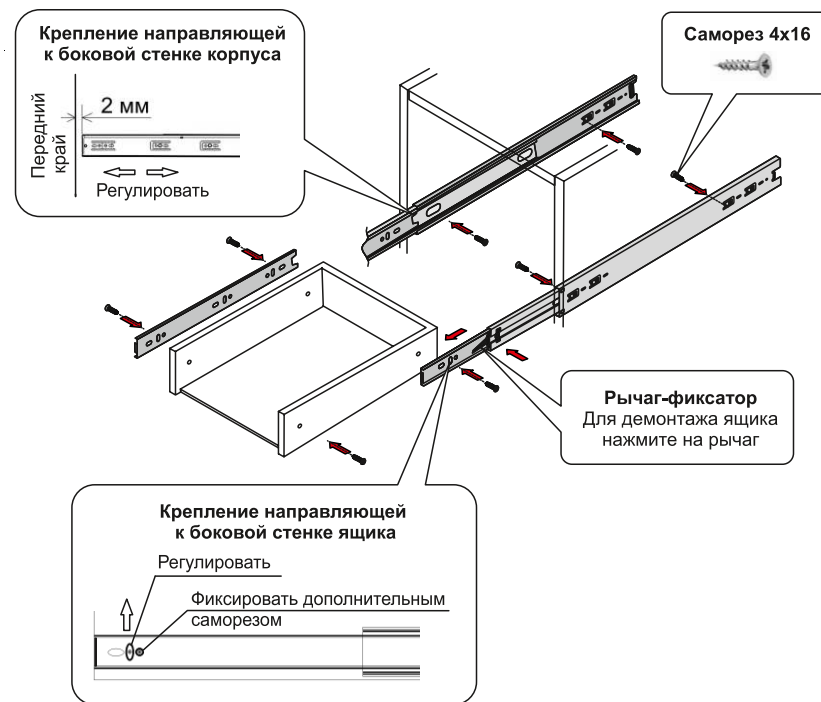
- Установить и отрегулировать ящики (см. схему 5).
- В рабочем положении установить и отрегулировать фасады (дет. №16, 17, 18, см. схему 4).
- На дет. №16, 18, 19 (2 шт.) установить ручки (K7).
- На дет. №3, 4 установить полкодержатели (K5).
- Дет. №8 (4 шт.) установить на полкодержатели (K5).

### ПРИМЕЧАНИЯ

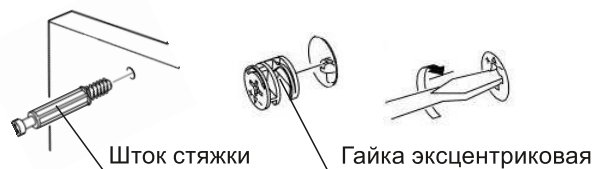
Перед установкой деталей из ДВП необходимо:

- проверить диагонали;
- пробить в ДВП отверстия гвоздем-пробойником (K10). Рекомендуемый шаг отверстий для вертикальных деталей (задняя стенка) – 150 мм, для горизонтальных деталей (дно ящика) – 100 мм.

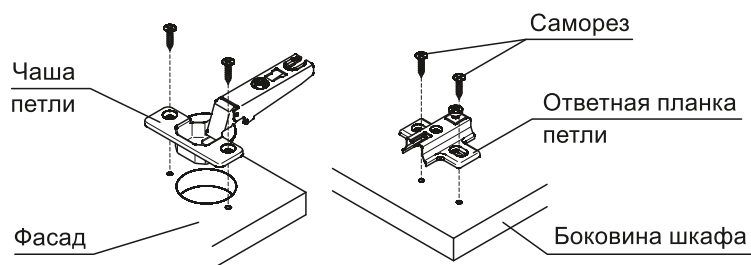
## Схема 5. Установка и регулировка ящика



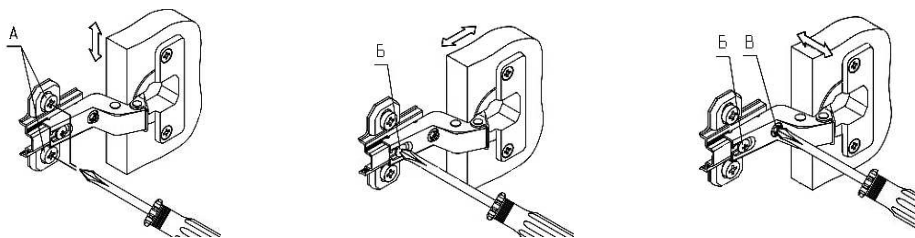
## Схема 2. Установка стяжки эксцентриковой



## Схема 3. Установка петли



## Схема 4. Регулировка зазоров и положения фасада



### 1. Регулирование вертикального положения фасада:

- ослабить саморезы «А»;
- отрегулировать положение ответной планки петли по вертикали;
- затянуть саморезы «А».

### 2. Регулирование глубины фасада:

- ослабить винт «Б»;
- отрегулировать расстояние между фасадом и боковиной;
- затянуть винт «Б».

### 3. Регулирование наложения фасада:

- ослабить винт «Б»;
- отрегулировать наложение фасада, затягивая или ослабляя винт «В»;
- затянуть винт «Б».

## Детали

Поз.	Наименование	Кол.	Поз.	Наименование	Кол.
1	Дно	1	11	Стенка ящика	2
2	Колпак	1	12	Борт ящика	4
3	Бок 1	1	13	Стенка шкафа задняя	3
4	Бок 2	1	14	Дно ящика	2
5	Бок 3	1	15	Вставка зеркало	1
6	Бок 4	1	16	Фасад 1	1
7	Горизонт 1	1	17	Фасад 2	1
8	Полка	4	18	Фасад рамочный	1
9	Горизонт 2	1	19	Фасад ящика	2
10	Колпак 2	1			

**ВНИМАНИЕ!** Производитель оставляет за собой право не комплектовать наружную и внутреннюю невидимую фурнитуру, а также технологические отверстия заглушками.

## Фурнитура

№	Наименование	Кол-во	Изображение*
K1	Конфирмат 7x50	30	
	Ключ конфирматный	1	
K2	Стяжка эксцентриковая	12	
K3	Петля накладная с доводчиком	8	
	Саморез 4x16**	32	
K4	Петля смежная с доводчиком	3	
	Саморез 4x16**	12	
K5	Полкодержатель	16	
K6	Труба D25 мм L=767 мм	1	
	Штангодержатель	2	
	Саморез 4x16**	4	
K7	Ручка	4	
K8	Опора	6	
	Саморез 4x16**	24	
K9	Держатель для зеркала Кляймер №1	14	
	Саморез 3,5x12**	14	
K10	Саморез 3x20**	86	
	Шайба для стыковки ДВП	19	
	Гвоздь-пробойник	1	
K11	Планка L=1614	1	
	Направляющие шариковые L=400	2	
	Саморез 4x16**	16	

\* Изображение фурнитуры дает представление о её внешнем виде и не отображает реальных размеров.

\*\* Обратите внимание на подбор соответствующих саморезов.

# Схема 1. Сборка шкафа

