

#### Инструменты, которые могут понадобиться при сборке



#### Примечания:

1. Мебель изготавливается из ДСП I и III сортов, в связи с этим возможны незначительные дефекты на невидимых поверхностях деталей.
2. Изготовитель оставляет за собой право вносить изменения в конструкцию изделия, не ухудшающие их потребительские свойства, без отображения в паспорте на изделие.
3. Обращаем Ваше внимание! Оттатки цветов рисунков и материалов (ЛДСП, Плёнка ПВХ, отделка и др.) могут незначительно отличаться от рисунков каталога, изображений на сайте, а также при комплектации изделий из разных партий.

#### ГАРАНТИИ ИЗГОТОВИТЕЛЯ

Гарантия на мебель составляет 24 месяца.

Претензии по качеству и комплектности мебели принимаются в пределах гарантийного срока по месту покупки. Для выполнения предприятием - изготовителем гарантийных обязательств, выявления несоответствий и установления причин их возникновения необходимо сохранить и предоставить:

- 1) части упаковки с наклеенными этикетками, номером партии или ростером (или их фотографии);
- 2) фотографии распечатанных упаковок, где обнаружен заводской брак деталей;
- 3) фотографии узлов, деталей собираемого изделия, если заводской брак обнаружен до сборки и в процессе сборки.

#### Не являются гарантийным случаем:

Различные повреждения деталей и узлов изделий (бой, сколы, царапины, расслоения, оплавление, набухание ЛДСП и др.), возникшие в результате перевозки самовывозом, самостоятельной сборки, нарушений правил эксплуатации. Замена деталей и узлов изделий, не попадающих под гарантийный случай, производится за дополнительную оплату.

Наша мебель прослужит Вам годы, если Вы будете соблюдать несколько простых правил:

#### ПРАВИЛА ЭКСПЛУАТАЦИИ

**ВНИМАНИЕ!** Во избежание несчастных случаев во время эксплуатации рекомендуем закрепить изделие к стене. Для разных материалов стен требуются различные крепления, используйте крепёжные средства, подходящие для материала стен в вашем доме.

1. Использовать изделие только по своему функциональному назначению.
2. Располагать изделия на расстоянии не менее 50 см от отопительных приборов.
3. Содержать изделия в сухих проветриваемых помещениях при температуре от +8° С до +50° С и относительной влажности воздуха от 45 % до 70%.
4. Избегать попадания на изделие прямых солнечных лучей и атмосферных осадков.
5. Удалять пыль с поверхности мягкой сухой тканью.
6. Для чистки мебели от загрязнений использовать специальные средства по уходу за мебелью или слабый мыльный (спиртовой) раствор с последующей протиркой сухой тканью.
7. При попадании влаги на изделие незамедлительно протереть поверхность сухой мягкой тканью.
8. При ослаблении крепежной фурнитуры во время эксплуатации мебели, необходимо подтянуть винты, шурупы, болты.

#### Категорически запрещается:

1. Передавливать, ударять, ронять на поверхности тяжелые, твердые предметы, чтобы не вызвать механические повреждения.
2. Допускать контакт изделия с горячими предметами.
3. Длительный контакт поверхностей изделия с влагой.
4. Контакт изделия с кислотами, щелочами, растворителями и прочими химическими веществами, способными нанести вред изделию.
5. Применять при протирке изделия бытовые чистящие средства, не предусмотренные для ухода за мебелью.

Поделитесь своим мнением об этой мебели. Напишите на [zabota@mebelson.ru](mailto:zabota@mebelson.ru)

**MEBELSON®**

427022, УР, г. Ижевск, район Пирогово,  
ул. Торговая, 15  
e-mail: [mebelson@udm.net](mailto:mebelson@udm.net), [www.mebelson.ru](http://www.mebelson.ru)  
тел.: (3412) 623-888, 623-633, 623-632.

### Набор детский «Котенок»

Габаритные размеры: 600(ш) x 366(г) x 1120(в) мм



#### Уважаемые покупатели!

Вся выпускаемая мебель для удобства транспортировки и сохранности внешнего вида поставляется в разобранном виде. При этом упаковки с мебелью должны быть надежно защищены от сильных толчков, ударов, повреждения, воздействия влаги и грязи.

Перед сборкой изделия ознакомьтесь с инструкцией по сборке и правилами по эксплуатации (их несоблюдение снимает с предприятия изготовителя гарантийные обязательства), подготовьте необходимые инструменты.

Мебель имеет Гигиенический сертификат

ЕАС

## Набор детский «Котенок»

### ПОСЛЕДОВАТЕЛЬНОСТЬ СБОРКИ

Сборка должна производиться на ровной поверхности.

#### 1. Подготовка к сборке

Перед непосредственной сборкой необходимо:

- Внимательно ознакомиться с данной инструкцией.
- Распаковать упаковки, скомплектовать детали согласно схемам, определить наличие необходимой фурнитуры.
- Во избежание повреждения поверхностей деталей предварительно разложить мягкую толстую ткань или гофрокартон от упаковки. Номера деталей на схемах соответствуют номерам, поставленным на лицевых кромках деталей.
- Обратите внимание на подбор соответствующих саморезов.

#### 2. Установка фурнитуры (схема 1, 2, 3)

- На дет. №11, 12 установить уголки-стяжки (К3) при помощи евровинтов 6,3x13 через круглое замкнутое отверстие (см. схему 4).
- На дет. №1, 2 установить соответствующие части роликовых направляющих (К4) при помощи саморезов 3,5x16 (см. схему 6).
- На дет. №6, 7 установить штоки эксцентриков (К5, см. схему 5).
- На дет. №8 (2 шт.), 15 установить шканы деревянные (К6). Для надежного соединения деталей шканы (К6) рекомендуем крепить на клей ПВА (в комплектацию не входит, приобретается отдельно).
- На дет. №1, 2, 6, 7 установить опоры пятниковые (К7) при помощи саморезов 3x20.

#### 3. Сборка трюмо (схема 1)

- Дет. №1, 2 крепить к дет. №3 при помощи конфирматов 7x50 (К1).
- Дет. №11 крепить к дет. №1, 2 при помощи евровинтов 6,3x13 (К3).
- Дет. №5 (2 шт.) крепить к дет. №11 при помощи конфирматов 7x50 (К1).
- Дет. №4 крепить к дет. №5 (2 шт.) при помощи конфирматов 7x50 (К1).
- Дет. №13 крепить к дет. №5 (2 шт.) при помощи евровинтов 6,2x29 (К2).

#### 4. Сборка ящика (схема 2)

- Дет. №9 (2 шт.) крепить к дет. №10 при помощи конфирматов (К1).
- Дет. №12 крепить к дет. №9 (2 шт.) при помощи евровинтов 6,3x13 (К3).
- Дет. №16 установить в паз дет. №12 крепить к дет. №9 (2 шт.), 10 при помощи саморезов 3x20 (К8, см. примечание).
- На дет. №9 (2 шт.) через дет. №16 установить соответствующие части роликовых направляющих (К4) при помощи саморезов 3,5x16 (см. схему 6).

#### 5. Сборка стула (схема 3)

- Дет. №8 (2 шт.), 14, 15 крепить к дет. №6, 7 при помощи эксцентриков (К5, см. схему 5) и шкантов деревянных (К6).

#### 6. Завершение сборки

- На видимые шляпки конфирматов установить заглушки (К1).
- На видимые гайки эксцентриковой стяжки установить заглушки (К5).
- Установить выдвижной ящик, при необходимости отрегулировать положение фасада ящика по вертикали (см. схему 6), для этого:
  - ослабить в регулировочных отверстиях направляющих саморезы 3,5x16;
  - после регулировки фасада затянуть ослабленные саморезы и закрепить положение направляющих через фиксирующие отверстия при помощи саморезов 3,5x16.

## Детали

Поз.	Наименование	Кол.
1	Стенка вертикальная 1	1
2	Стенка вертикальная 2	1
3	Царга 1	1
4	Стенка горизонтальная	1
5	Стенка вертикальная 3	2
6	Стенка вертикальная 4	1
7	Стенка вертикальная 5	1
8	Царга 2	2
9	Стенка ящика 1	2

Поз.	Наименование	Кол.
10	Стенка ящика 2	1
11	Столешница	1
12	Фасад ящика	1
13	Подзеркальный щит (с зеркалом)	1
14	Колпак стула	1
15	Спинка стула	1
16	Дно ящика (ДВП)	1

**ВНИМАНИЕ!** Производитель оставляет за собой право не комплектовать наружную и внутреннюю невидимую фурнитуру, а также технологические отверстия заглушками.

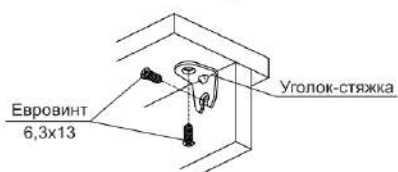
## Фурнитура

Поз.	Наименование	Кол-во	Изображение*
К1	Конфирмат 7x50	12	
	Заглушка конфирмата	4	
	Ключ конфирматный	1	
К2	Евровинт 6,2x29	4	
К3	Уголок-стяжка	6	
	Евровинт 6,3x13	12	
К4	Направляющие роликовые (L=250 мм)	1 компл.	
	Саморез 3,5x16**	10	
К5	Стяжка эксцентриковая	10 компл.	
	Заглушка эксцентрика	2	
К6	Шкант деревянный 8x30	6	
К7	Опора пятниковая	8	
	Саморез 3x20**	16	
К8	Саморез 3x20**	11	

\* Изображение фурнитуры дает представление о её внешнем виде и не отображает реальных размеров.

\*\* Обратите внимание на подбор соответствующих саморезов.

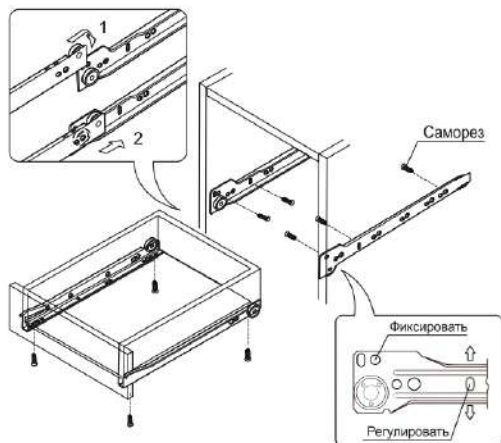
**Схема 4. Установка уголка-стяжки**



**Схема 5. Установка стяжки эксцентриковой**



**Схема 6. Установка ящика**



**ПРИМЕЧАНИЕ**

Перед установкой деталей из ДВП необходимо:

- проверить диагонали;
- пробить или просверлить в ДВП отверстия диаметром 2..3 мм. Рекомендуемый шаг отверстий для горизонтальных деталей (дно ящика) - 100 мм.

После завершения сборки рекомендуем закрепить изделие к стене (соответствующая фурнитура в комплект не входит и приобретается отдельно).

**Ростовой номер стула\***

Номер стула	Средний рост детей	Группа роста	Маркировка** (цвет)
2	1200	Св. 1150 до 1300 включ.	фиолетовый

\* Соответствует ГОСТ 19301.2.

\*\* Маркировка указана на неллицевой части спинки стула.

Схема 1. Сборка трюмо

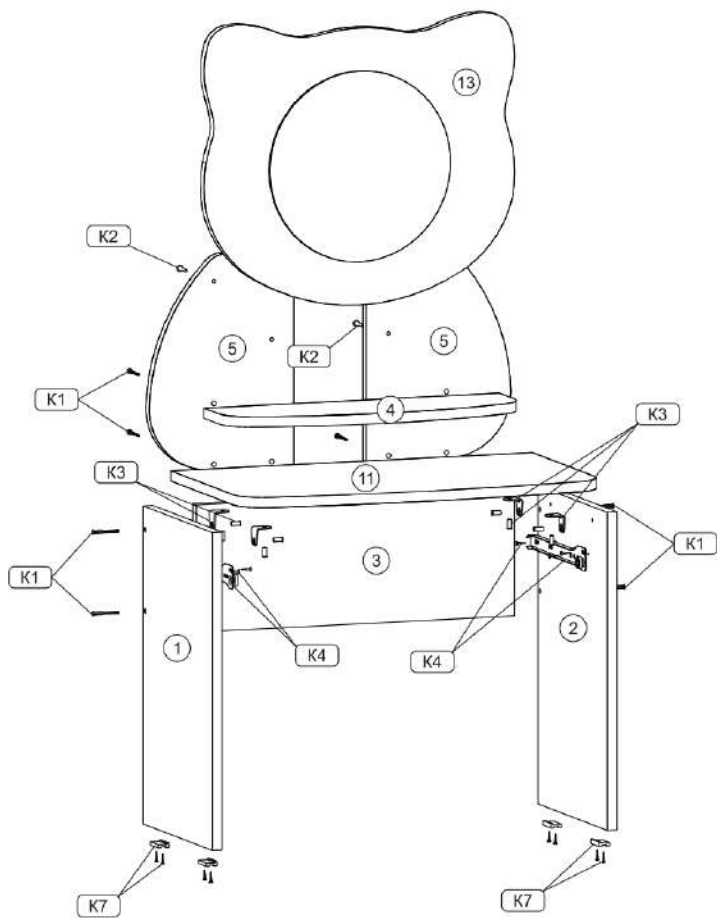


Схема 2. Сборка ящика

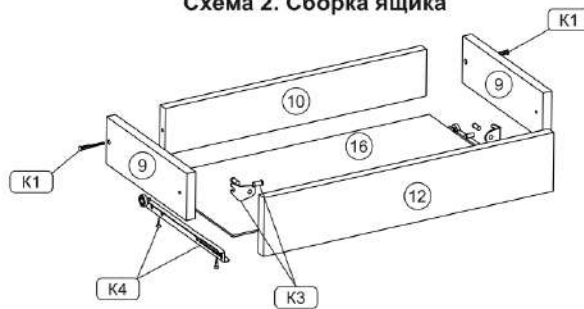


Схема 3. Сборка стула

