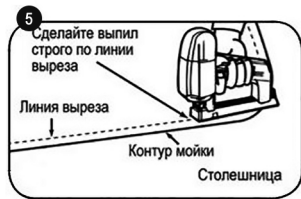


Инструкция по установке кухонных моек

1. Инструкция по установке врезных кухонных моек:

Для установки кухонной мойки GRANULA, мы рекомендуем Вам воспользоваться услугами квалифицированного специалиста. В случае самостоятельной установки, следуйте следующим пунктам:

1. Определите место, где будет установлена мойка таким образом, чтобы пользование мойкой было удобным. Оптимальное расстояние от края стола – 50-100 мм.
2. Положите мойку чашей вверх на предполагаемом месте монтажа на столешнице (Рис. 1) и обведите ее по контуру (Рис. 2). Обратите особое внимание на ровность и горизонтальность плоскости, предназначенной для монтажа мойки. (для моделей моек GR-7001, GR-7803, GR-9001 в комплекте находится шаблон).
3. Снимите мойку и нарисуйте линию выреза, отступив на 10 мм внутрь от линии контура (Рис. 3).
4. Просверлите с помощью дрели отверстия в углах по линии выреза (Рис. 4).
5. Вырежьте отверстие в столешнице, строго придерживаясь нанесенной линии выреза и соблюдая перпендикулярность среза, с помощью режущего инструмента (Рис. 5).
6. Проверьте посадку мойки в отверстие. Убедитесь, что мойка плотно прилегает к столешнице.
7. Тщательно очистите от опилок и пыли срез и зачистите его наждачной бумагой. Обработайте торец отверстия силиконовым герметиком (приобретается отдельно).
8. Определите для себя расположение чаши слева или справа от крыла (если мойка оборачиваемая) и просверлите в мойке отверстие под смеситель, строго в отмеченных Производителем местах, пользуясь трубчатой алмазной коронкой по стеклу 35 мм (рис.7). Запрещается пробивать отверстие под смеситель! (Рис.6).
9. Для крепления мойки в столешнице используйте силиконовый герметик. Нанесите его на мойку снизу равномерно по канту периметра (Рис.8).
10. Вставьте мойку в вырез и плотно прижмите её к столешнице. Удалите излишки силикона, выступившие из-под краев мойки, и дайте силикону застыть в течение 10 - 12 часов под собственным весом изделия.
11. Установите на мойку выпуск и перелив, смонтируйте сливную арматуру в соответствии со схемой сборки и подсоедините ее к канализации.
12. Установите на мойку смеситель и плотно закрепив его с обратной стороны мойки.
13. Проверьте все соединения на герметичность.
14. После установки мойку необходимо тщательно вымыть водой и вытереть насухо тканевой салфеткой.



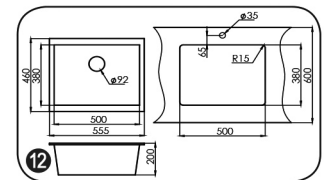
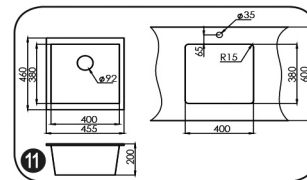
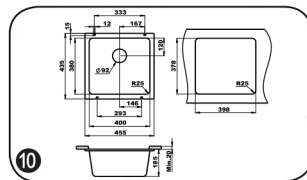
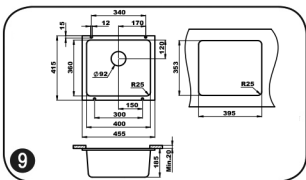
Инструкция по установке кухонных моек подстольного монтажа:

Кухонные мойки GRANULA GR-3601, GR-3801 только для монтажа под столешницу, GR-4451, GR-5551 предназначены как для стандартной установки (см. п.1), так и для монтажа под столешницу. Важно! Столешница должна быть выполнена из влагостойких материалов. При такой установке, торец выреза под мойку является видимым и должен быть качественно обработан.

Изготовлением столешниц из таких материалов, как стекло, дерево, искусственный или натуральный камень занимаются специализированные предприятия. Для выреза отверстия под мойку, подготовки торцевой поверхности и монтажа мойки, рекомендуем воспользоваться их услугами.

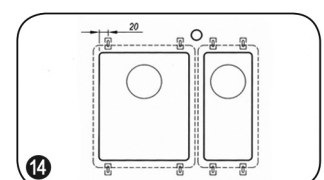
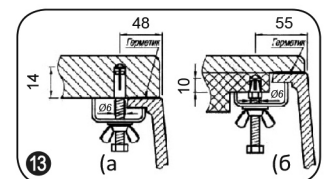
Производитель рекомендует вариант установки, при котором вырез в столешнице совпадает с краем чаши мойки. Боковые стенки чаши являются продолжением торцевой поверхности выреза под мойку. Размеры выреза см на Рис. 9 для модели GR-3601 и на Рис. 10 для GR-3801. на Рис. 11 для модели GR-4451 и на Рис. 12 для GR-5551.

1. Для герметизации стыка между мойкой и столешницей используйте герметизирующий состав, оптимальный для материала столешницы.
 2. Для фиксации мойки к столешнице используйте крепежные элементы, входящие в комплектацию.
 3. Для столешниц из натурального или искусственного камня рекомендуется использование цанги 25 мм. (Рис. 13.а).
 4. Для деревянных и композитных столешниц, несущим элементом которых являются МДФ, фанера, ДСП и др. рекомендуется цанга 10 мм (Рис. 13.б).
- В ряде случаев, производители столешниц рекомендуют другие способы фиксации, в зависимости от материала столешницы.



2.1 Этапы установки кухонной мойки подстольного монтажа:

1. Соберите крепеж: болт, гайка-барашек, шайба, скоба, цанга (Рис. 13).
2. С внутренней стороны столешницы просверлите 4 монтажных отверстия Ø 8 мм (для цанги L-25 минимальная глубина отверстия - 14 мм; для цанги L-10 глубина отверстия - 10 мм.) (Рис. 14) по направлению столешницы, на расстоянии 20 мм от края выреза. В поперечном направлении на расстоянии от 48 мм до 55 мм, в зависимости от конструкции и материала столешницы (Рис. 13.а., 13.б.).
3. Уставьте цанги в монтажные отверстия столешницы.
4. Затяните болт с усилием, достаточным для надёжной фиксации цанги в отверстиях, не допуская разрушения столешницы.
5. Нанесите герметизирующий состав между мойкой и столешницей.
6. Установите мойку в вырез.
7. Зафиксируйте мойку к столешнице скобами, равномерно затягивая гайки-барашки от руки, без применения дополнительного инструмента. Избыточное усилие при затягивании может привести к поломке крепежа, столешницы или мойки.
8. Удалите излишки герметика и дайте мойке закрепиться в течение 10 - 12 часов.



Важные предупреждения и рекомендации по уходу за кухонной мойкой

Важные предупреждения:

1. Не ставьте на поверхность мойки раскаленные предметы. Кастрилы и другие сильно разогретые предметы необходимо ставить на специальные подставки (выполненные из дерева, силикона и т.п.).
2. Не допускайте чрезмерного теплового воздействия на мойку (включите холодную воду, когда сливаете кипяток).
3. Не используйте мойку в качестве разделочной доски.
4. При падении с определенной высоты тяжелых или острых предметов, поверхность мойки может быть повреждена.
5. Не наливайте в мойку бензин, ацетон и другие растворители и агрессивные химические вещества (концентрированные щелочи, кислоты и т.п.), так же запрещается использование моющих средств с содержанием щелочи (свыше 5%), так как они могут оказать негативное воздействие на структуру поверхности мойки, и восстановить ее будет уже невозможно.
6. Не используйте для очистки мойки абразивные моющие средства, а также металлические губки, так как они могут оставить царапины на поверхности мойки.

Рекомендации по уходу за мойкой:

1. Каждый раз после использования мойки ополаскивайте ее теплой водой с использованием жидкого моющего средства и протирайте насухо мягкой тряпочкой или салфеткой.
2. Если у Вас из крана идет жесткая вода – мы рекомендуем Вам после использования мойки каждый раз вытирать мойку насухо, поскольку испаряясь, капли жесткой воды могут оставлять следы на поверхности изделия.
3. Большинство пятен и загрязнений удаляются жидкими неабразивными чистящими средствами для посуды. Для удаления обычных загрязнений, нанесите на губку немного моющего средства и протрите поверхность мойки, а затем ополосните ее водой.
4. Пятна, оставленные сильно окрашивающими продуктами или жидкостями такими как чай, кофе, вино, фруктовые соки, краски, тушь, чернила и т.п., необходимо удалить горячей водой, с применением моющего средства. Если их удаление оказывается сложным, используйте для этого губку, пропитанную спиртосодержащим моющим средством.
5. Следы, появляющиеся в результате соприкосновения поверхности мойки с кастрюлями или столовыми приборами, необходимо устранять с помощью губки и жидкого моющего средства.
6. Регулярно, не реже одного-двух раз в неделю, очищайте поверхность мойки от скопившейся извести. Для устранения известкового налета используйте слабый раствор уксуса (2,5%) или бытовые средства для удаления известкового налета. Нанесите их на поверхность мойки и оставьте на определенное время.
ВНИМАНИЕ! Перед любым применением готовых чистящих средств, внимательно ознакомьтесь с составом, инструкцией и рекомендациями Производителя данного средства. Не оставляйте средство надолго, во избежание повреждения поверхности.

Комплектация кухонных моек:

мойки Гранула, врезные		мойки Гранула, подстольные		комплект крепежа для подстольной мойки:	
- Кухонная мойка	1 шт.	- Кухонная мойка	1 шт.	- Скоба крепежная	4 шт.
- Сливная арматура	1 шт.	- Сливная арматура	1 шт.	- Болт М6, L-50 мм	4 шт.
- Инструкция	1 шт.	- Инструкция	1 шт.	- Шайба	4 шт.
- Герметик	1 шт.	- Комплект крепежа	1 шт.	- Гайка барашковая М6	4 шт.
				- Цанга М6, L-25 мм	4 шт.
				- Цанга М6, L-10 мм с распорным шариком	4 шт.

ГАРАНТИЙНЫЙ ТАЛОН

Кухонные мойки из композитных материалов (кварц), ТМ ГРАГУЛА:

Модель (артикул):	1. Сроки и условия предоставления гарантии Производителем:
Цвет:	1.1. Гарантийный срок на мойки из композитных материалов GRANULA составляет 5 (пять) лет с момента продажи, при использовании в домашних условиях и 2 (два) года при эксплуатации в местах общественного пользования (в коммерческих учреждениях, театрах, домах отдыха, гостиницах и т.д.). Дата продажи подтверждается полностью заполненным гарантийным талоном, подписанным Покупателем и заверенным печатью торговой организации, в которой приобретена мойка, товарным (кассовым) чеком. В случае отсутствия документов, подтверждающих дату продажи, гарантийный срок исчисляется с даты изготовления мойки Производителем.
Серийный номер:* (*указан в сопроводительной бирке на мойке)	1.2. Гарантия действительна на мойку, приобретенную и эксплуатируемую на территории Российской Федерации и стран СНГ. 1.3. Гарантия распространяется только на дефекты, признанные Производителем производственными, при условии соблюдения Покупателем инструкций по монтажу и рекомендаций по уходу за мойками. 1.4. Внешний вид и комплектность мойки должны быть проверены и осмотрены Покупателем при получении товара в месте покупки в присутствии Продавца, о чем делается запись в гарантийном талоне. Претензии по внешнему виду и комплектности мойки после ее приобретения Покупателем не принимаются. 1.5. В случае обнаружения в течение гарантийного срока неисправностей или дефектов в товаре, Покупателю следует обратиться в торговую организацию, в которой была приобретена мойка, или в компанию Производителя: GRANULA-TD.RU (ООО «Стандарт», 109548, г. Москва, ул. Шоссейная, д. 1, корпус 1). 1.6. Упаковка должна сохраняться в течение 14 дней со дня приобретения мойки. Гарантийный талон и чек необходимо сохранять в течение всего гарантийного периода.
Номер товарного (кассового) чека:	2. Гарантия не распространяется на: 2.1. Дефекты, вызванные повреждениями при транспортировке мойки, после момента ее передачи Покупателю. 2.2. Неправильную установку и использование не по назначению. 2.3. Повреждения, возникшие в процессе естественной эксплуатации (царапины, трещины, сколы и другие внешние повреждения). 2.4. Загрязнения и пятна известкового налета вследствие ненадлежащего ухода, следов небрежной эксплуатации и хранения. 2.5. Повреждения, вызванные влиянием раскаленных, острых или тяжелых предметов. 2.6. Повреждения, вызванные не зависящими от Производителя причинами, такими как явления природы и стихийные бедствия, пожар и т.д. 2.7. Повреждения, вызванные агрессивными химическими веществами (концентрированными щелочами (свыше 5%), кислотами, растворителями и т.п.) или средствами по уходу, содержащими подобные вещества. <i>Настоящим подтверждаю, что приобрел данное изделие и осмотрел его, претензий к комплектации и внешнему виду не имею, товар в моем присутствии проверен и годен к эксплуатации. Кассовый чек и гарантийный талон выдан. С условиями гарантии ознакомлен и согласен:</i>
Печать продавца (название торговой организации):	Подпись покупателя _____ / ФИО _____ / Убедительно просим Вас проверить правильность заполнения гарантийного талона. Не допускается внесения в талон каких-либо изменений, дополнений. В случае неправильного или неполного заполнения талона, немедленно обратитесь к продавцу.
Подпись продавца:	
Дата покупки:	